

MĚSTO OSEČNÁ

Obecně závazná vyhláška č. 3/2011, o místním poplatku za užívání veřejného prostranství

Zastupitelstvo města Osečná se na svém zasedání dne 23.2.2011 usnesením č. 25/2011 usneslo vydat na základě § 14 odst. 2 zákona č. 565/1990 Sb., o místních poplatcích, ve znění pozdějších předpisů a v souladu s § 10 písm. d) a § 84 odst. 2 písm. h) zákona č. 128/2000 Sb., o obcích (obecní zřízení), ve znění pozdějších předpisů, tuto obecně závaznou vyhlášku (dále jen „vyhláška“):

Čl. 1 Úvodní ustanovení

- (1) Město Osečná touto vyhláškou zavádí místní poplatek za užívání veřejného prostranství (dále jen „poplatek“).
- (2) Řízení o poplatcích vykonává městský úřad Osečná (dále jen „správce poplatku“).¹

Čl. 2 Předmět poplatku a poplatník

- (1) Poplatek za užívání veřejného prostranství se vybírá za zvláštní užívání veřejného prostranství, kterým se rozumí provádění výkopových prací, umístění dočasných staveb a zařízení sloužících pro poskytování prodeje a služeb, pro umístění stavebních nebo reklamních zařízení, zařízení cirkusů, lunaparků a jiných obdobných atrakcí, umístění skládek, vyhrazení trvalého parkovacího místa a užívání tohoto prostranství pro kulturní, sportovní a reklamní akce nebo potřeby tvorby filmových a televizních děl.²
- (2) Poplatek za užívání veřejného prostranství platí fyzické i právnické osoby, které užívají veřejné prostranství způsobem uvedeným v odstavci 1.³

Čl. 3 Veřejná prostranství

Poplatek podle této vyhlášky se platí za užívání veřejných prostranství, která jsou uvedena jmenovitě v příloze č. 1 a graficky vyznačena na mapě v příloze č. 2. Tyto přílohy tvoří nedílnou součást této vyhlášky.

Čl. 4 Vznik a zánik poplatkové povinnosti

Poplatek se platí od prvního dne, kdy začalo užívání veřejného prostranství, a trvá až do dne, kdy toto užívání fakticky skončilo.

¹ § 14 odst. 3 zákona č. 565/1990 Sb., o místních poplatcích, ve znění pozdějších předpisů (dále jen „zákon o místních poplatcích“)

² § 4 odst. 1 zákona o místních poplatcích

³ § 4 odst. 2 zákona o místních poplatcích

Čl. 5 Ohlašovací povinnost

- (1) Poplatník je povinen ohlásit zvláštní užívání veřejného prostranství správci poplatku nejpozději 15 dní před zahájením užívání veřejného prostranství. V případě užívání veřejného prostranství po dobu kratší, než 5 dní, je povinen splnit ohlašovací povinnost nejpozději v den zahájení užívání veřejného prostranství. Pokud tento den připadne na sobotu, neděli nebo státem uznaný svátek, je poplatník povinen splnit ohlašovací povinnost nejbližší následující pracovní den.
- (2) V ohlášení poplatník uvede⁴
 - a) jméno, popřípadě jména, a příjmení nebo název nebo obchodní firmu, obecný identifikátor, byl-li přidělen, místo pobytu nebo sídlo, místo podnikání, popřípadě další adresy pro doručování; právnická osoba uvede též osoby, které jsou jejím jménem oprávněny jednat v poplatkových věcech,
 - b) čísla všech svých účtů u poskytovatelů platebních služeb, včetně poskytovatelů těchto služeb v zahraničí, užívaných v souvislosti s podnikatelskou činností, v případě, že předmět poplatku souvisí s podnikatelskou činností poplatníka,
 - c) další údaje rozhodné pro stanovení výše poplatkové povinnosti, zejména předpokládanou dobu, způsob, místo a výměru užívání veřejného prostranství, včetně skutečností dokládajících vznik nároku na úlevu nebo případné osvobození od poplatku.
- (3) Poplatník, který nemá sídlo nebo bydliště na území členského státu Evropské unie, jiného smluvního státu Dohody o Evropském hospodářském prostoru nebo Švýcarské konfederace, uvede kromě údajů požadovaných v odstavci 2 adresu svého zmocněnce v tuzemsku pro doručování.⁵
- (4) Dojde-li ke změně údajů uvedených v ohlášení, je poplatník nebo plátcce povinen tuto změnu oznámit do 15 dnů ode dne, kdy nastala.⁶
- (5) Po ukončení užívání veřejného prostranství je poplatník povinen ohlásit skutečný stav údajů uvedených v odst. 2 písm. c) nejpozději do 15 dnů.

Čl. 6 Sazba poplatku

- (1) Sazba poplatku činí za každý i započatý m² a každý i započatý den:
 - a) za umístění dočasných staveb a zařízení sloužících pro poskytování služeb 10,- Kč,
 - b) za umístění dočasných staveb pro poskytování prodeje 10,- Kč,
 - c) za umístění zařízení sloužících pro poskytování prodeje 30,- Kč,
 - d) za provádění výkopových prací 10,- Kč,
 - e) za umístění stavebních zařízení 10,- Kč,
 - f) za umístění reklamních zařízení 10,- Kč,
 - g) za umístění zařízení lunaparků a jiných obdobných atrakcí 1,- Kč,
 - h) za umístění zařízení cirkusů 1,- Kč,
 - i) za umístění skládek 10,- Kč,
 - j) za užívání veřejného prostranství pro reklamní akce 10,- Kč.
- (2) Obec stanovuje poplatek paušální částkou takto:
 - a) za vyhrazení trvalého parkovacího místa pro osobní automobil 200,- Kč/měsíc,

⁴ § 14a odst. 1 zákona o místních poplatcích

⁵ § 14a odst. 2 zákona o místních poplatcích

⁶ § 14a odst. 3 zákona o místních poplatcích

- b) za vyhrazení trvalého parkovacího místa pro nákladní automobily a autobusy 1.200,- Kč/měsíc.

Čl. 7 Splatnost poplatku

- (1) Poplatek ve výši stanovené podle čl. 6 odst. 1 je splatný:
- a) při užívání veřejného prostranství po dobu kratší 5 dnů nejpozději v den zahájení užívání veřejného prostranství,
 - b) při užívání veřejného prostranství po dobu do 30 dnů nejpozději do 3 dnů od ukončení užívání veřejného prostranství,
 - c) při užívání veřejného prostranství po dobu delší než 30 dnů ve dvou stejných splátkách, přičemž první splátka je splatná v den zahájení užívání veřejného prostranství a druhá nejpozději do 3 dnů ode dne ukončení užívání veřejného prostranství.
- (2) Poplatek podle čl. 6 odst. 2 je splatný první den kalendářního měsíce.
- (3) Případně-li lhůta splatnosti na sobotu, neděli nebo státem uznaný svátek, je dnem, ve kterém je poplatník povinen svoji povinnost splnit, nejbližší následující pracovní den.

Čl. 8 Osvobození

- (1) Poplatek se neplatí:
- a) za vyhrazení trvalého parkovacího místa pro osobu zdravotně postiženou⁷,
 - b) z akcí pořádaných na veřejném prostranství, jejichž výtěžek je určen na charitativní a veřejně prospěšné účely⁸.
- (2) Od poplatku se dále osvobozují
- a) město Osečná a její organizační složky,
 - b) příspěvkové organizace města Osečná,
 - c) výkopové práce u havárií inženýrských sítí po dobu 3 dnů,
 - d) umístění stavebních zařízení včetně jejich příslušenství při výstavbě, opravách nebo rekonstrukcích pozemních objektů po dobu 14 dnů ode dne zahájení užívání veřejného prostranství,
 - e) umístění stavebních zařízení včetně jejich příslušenství při výstavbě, opravách nebo rekonstrukcích inženýrských sítí po dobu 7 dnů ode dne zahájení užívání veřejného prostranství.

Čl. 9 Navýšení poplatku

- (1) Nebudou-li poplatky zaplacené poplatníkem včas nebo ve správné výši, vyměří mu městský úřad poplatek platebním výměrem.⁹
- (2) Včas nezaplacené nebo neodvedené poplatky nebo část těchto poplatků může městský úřad zvýšit až na trojnásobek; toto zvýšení je příslušenstvím poplatku.¹⁰

⁷ § 4 odst. 3 poslední věta zákona o místních poplatcích

⁸ § 4 odst. 1 zákona o místních poplatcích

⁹ § 11 odst. 1 zákona o místních poplatcích

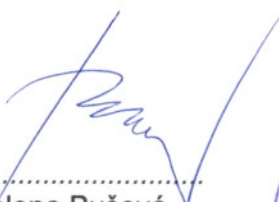
¹⁰ § 11 odst. 3 zákona o místních poplatcích

Čl. 10
Zrušovací ustanovení

Zrušuje se Obecně závazná vyhláška č 3/2007 o místním poplatku za užívání veřejného prostranství ze dne 29.11.2007

Čl. 11
Účinnost

Tato vyhláška nabývá účinnosti dnem 1. dubna 2011.



Helena Bušová
místostarostka





Jiří Hauzer
starosta

Vyvěšeno na úřední desce dne:
Sejmuto z úřední desky dne:

Příloha č. 1
k obecně závazné vyhlášce č. 3/2010, o místním poplatku za užívání veřejného
prostranství

Vymezení veřejného prostranství pro účely této vyhlášky:

k.ú. Osečná

Svatovítské náměstí: p.p.č. 748/1, 748/6 a 748/5
zpevněná plocha v Kundratické ulici – p.p.č. 115
zpevněná plocha ve Školní ulici – st.p.č. 15 a 166
prostranství u Mlékárenského rybníka – p.p.č. 329/1, 297/3, 324,323/3 a 323/1
místní komunikace (a odbočky ze silnice II. třídy) ulic: Nová, Liberecká, Školní, Zahradní, U Náhonu, Příčná, K Pramenům, Českodubská, Liberecká, Horní selská

k.ú. Lázně Kundratice

zpevněná plocha v ulici U Potoka – p.p.č. 68/19
zpevněná plocha u lázeňské léčebny – p.p.č. 1266/8
prostranství na vjezdu do lázeňské léčebny – p.p.č. 1266/12, 1276/4, 1276/5
prostranství u Dřevěnky – p.p.č. 68/10
místní komunikace (a odbočky ze silnice II. třídy) ulic: U Potoka, U Křížku, Březový háj, Dolní selská, Truhlářská, Lázeňská a Českolipská

k.ú. Družcov

plocha u hasičské zbrojnice – p.p.č. 778/7 a 411

k.ú. Chrastná

komunikace a prostranství u Chrastenského rybníka – p.p.č. 127/1, 269/6, 269/5 a 269/2

k.ú. Kotel

náves – p.p.č. 589/1, 23/1

Příloha č. 2

Graficky vyznačena veřejná prostranství na mapě

- zakres veřejného prostranství v k.ú. Osečná – 1 x A4
- zakres veřejného prostranství v k.ú. Lázně Kundratice – 1 x A4
- zakres veřejného prostranství v k.ú. Družcov – 1 x A4
- zakres veřejného prostranství v k.ú. Chrástná – 1 x A4
- zakres veřejného prostranství v k.ú. Kotel - 1 x A4

k.ú. Osečná'



Příloha č. 2 ozv č. 31/2011

k.ú. Lázně Kundratice

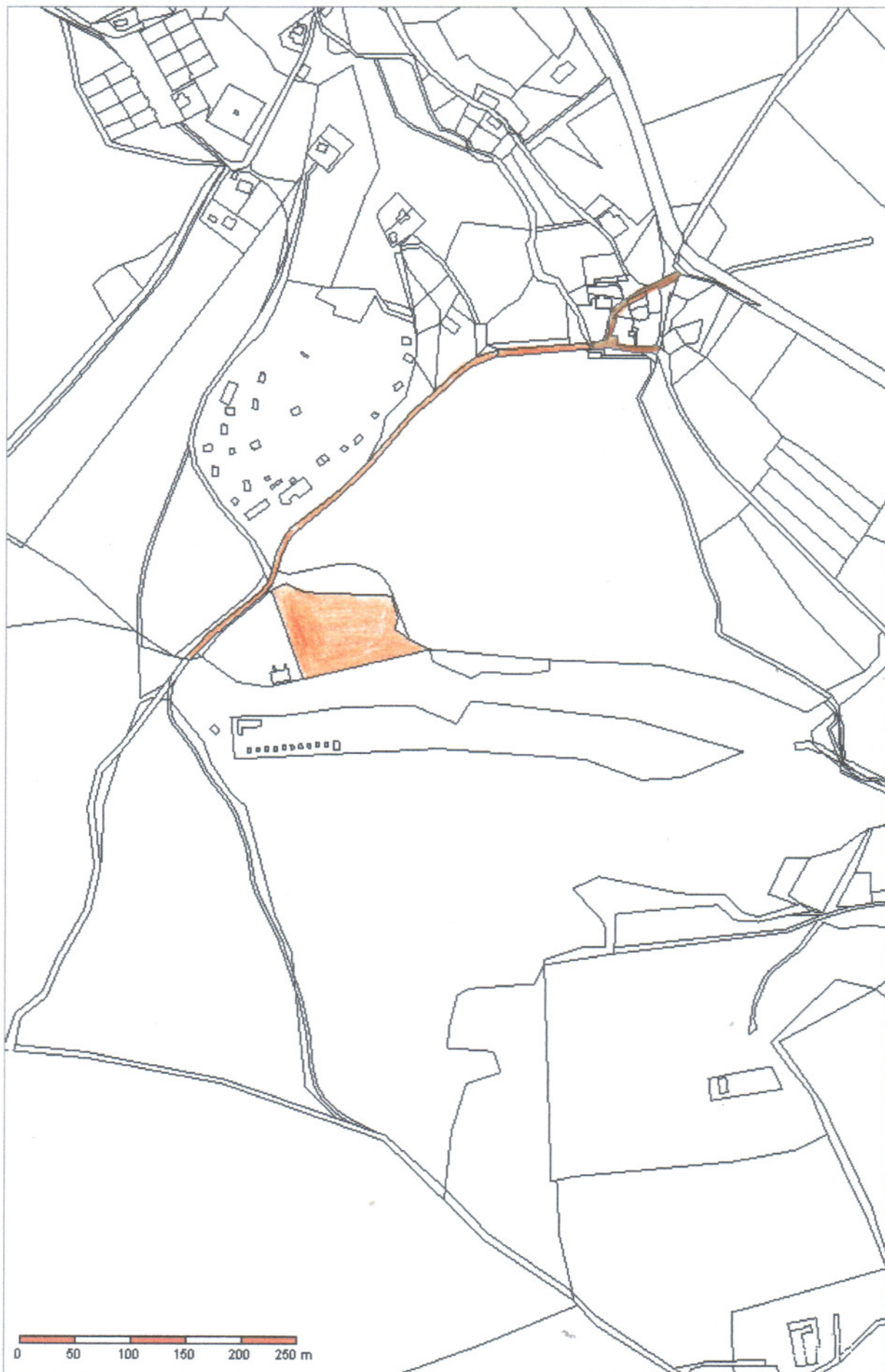


k.ú. Družcov



Príloha č. 2 OZV č. 3/2011

k.ú. Chrástná'



Príloha č. 2 02V č. 3/2011

k.ú. Kotel



Priloha č.2 02V č. 3/2011